



# AFFAIRE DU TERRAIN DE LA SAINTE-FAMILLE

## Sa genèse



### Contexte historique

Villeurbanne était un bourg rural à proximité de Lyon, passant de 1 617 habitants en 1793 à une ville industrielle de 42 500 habitants en 1911. Après la 1<sup>ère</sup> guerre mondiale, il est décidé d'ériger la paroisse de la Sainte-famille comprenant une cure, une église (en 1927), une école de filles, une école de garçons et un terrain de foot dénommé « José Leroudier » (16 000 m<sup>2</sup>).

À l'origine, ce terrain était seulement le stade de l'association sportive « Les Jeunes de Croix-Luizet », mais surtout un lieu où de nombreuses familles venaient pique-niquer sur cette unique aire de jeux et de détente du quartier. Sans oublier la centaine d'enfants du patronage les jeudis après-midi où de petits matchs amicaux étaient organisés ainsi qu'un club de jeunes de près de 150 adhérents.

Dans les années 60-70, Villeurbanne a vu sa population augmentée et les promoteurs « lorgnaient » tous les espaces semi-agricoles ou jardins ouvriers.

### Localisation

La photo aérienne montre le terrain tel qu'il était en 1962.



Terrain dans les années 60.  
Source : Archives, Paroisse Ste-Famille



Étienne Gagnaire, maire de Villeurbanne de 1954 à 1977.  
Source : Le Progrès de Lyon



Carte de France  
Source : IGN



Carte de Villeurbanne en 1929-30  
Source : Archives Villeurbanne

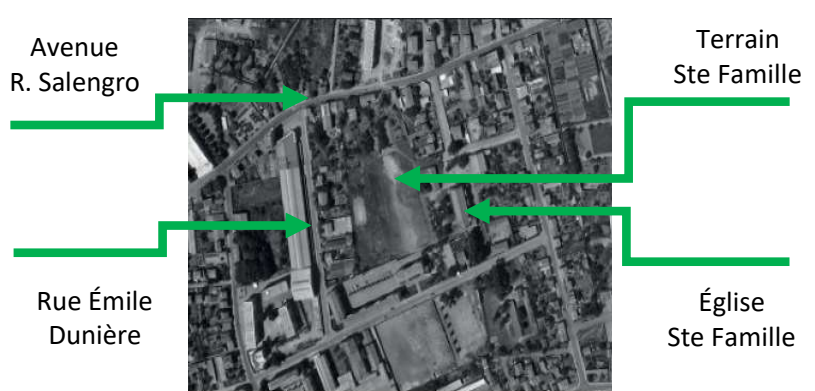


Photo aérienne de 1962  
Source : IGN