



AFFAIRE DU TERRAIN DE LA SAINTE-FAMILLE

Sa genèse

Contexte historique

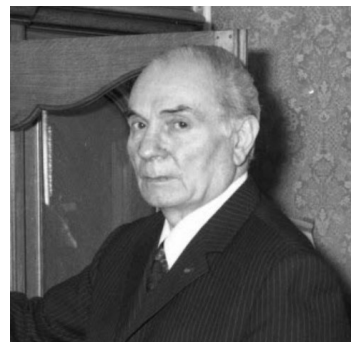
Villeurbanne était un bourg rural à proximité de Lyon, passant de 1 617 habitants en 1793 à une ville industrielle de 42 500 habitants en 1911. Après la 1^{ère} guerre mondiale, il est décidé d'ériger la paroisse de la Sainte-famille comprenant une cure, une église (en 1927), une école de filles, une école de garçons et un terrain de foot dénommé « José Leroudier » (16 000 m²).

À l'origine, ce terrain était seulement le stade de l'association sportive « Les Jeunes de Croix-Luizet », mais surtout un lieu où de nombreuses familles venaient pique-niquer sur cette unique aire de jeux et de détente du quartier. Sans oublier la centaine d'enfants du patronage les jeudis après-midi où de petits matchs amicaux étaient organisés ainsi qu'un club de jeunes de près de 150 adhérents.

Dans les années 60-70, Villeurbanne a vu sa population augmentée et les promoteurs « lorgnaient » tous les espaces semi-agricoles ou jardins ouvriers.



Terrain dans les années 60.
Source : Archives, Paroisse Ste-Famille



Étienne Gagnaire, maire de Villeurbanne de 1954 à 1977.
Source : Le Progrès de Lyon

Localisation

La photo aérienne montre le terrain tel qu'il était en 1962.



Carte de France
Source : IGN



Carte de Villeurbanne en 1929-30
Source : Archives Villeurbanne

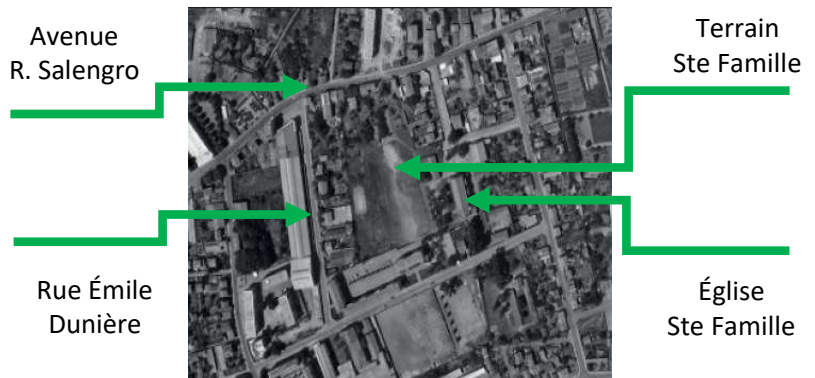


Photo aérienne de 1962
Source : IGN